



Klubbhandbok

Borås Ultralätt Flygklubb

§ 1. Klubbens uppgifter.

Klubbens namn är Borås Ultralätt Flygklubb och dess uppgift är att verka för UL-flygets utveckling, att ge medlemmarna bästa möjlighet till utbildning och flygning samt verka för en god kamratanda mellan medlemmar och övriga flygklubbar.

Fastställd av styrelsen 2011-06-27



Klubbhandbok Borås Ultralätt Flygklubb

INNEHÅLLSFÖRTECKNING

INLEDNING	4
ANVISNINGAR	4
KLUBBENS REGLER	5
BOKNING AV FLYGPLAN	5
BOKNINGSSYSTEM	5
BOKNINGSREGLER	5
FLYGNING PÅ ESGP – SÄVE	7
GODKÄNDA FLYGPLATSER	8
SVENSKA FLYGPLATSER	8
SVENLJUNGA FLYGPLATS	8
UTLÄNDSKA FLYGPLATSER	8
PC (PROFICIENCY CHECK)	8
PLANERING AV FLYGNING	9
ALLMÄNT	9
UNDERLAG	10
PLANERINGSMINIMA	10
ÅTGÄRDER FÖRE FLYGNING	11
ALLMÄNT	11
PRE-FLIGHT CHECKLIST	11
EGEN STATUS	11
CERTIFIKAT	11
FLYGTRIM	11
FLYGPLANETS STATUS	12
<i>Handlingar och tillstånd</i>	12
<i>Gjorda anmärkningar</i>	12
<i>Daglig tillsyn/Tillsyn före flygning</i>	12
ÅTGÄRDER EFTER FLYGNING	12
ALLMÄNT	12
TILLSYN EFTER FLYGNING	13
EVENTUELL ANMÄRKNING PÅ FLYGPLANET	13
TANKNING	13
GENERELLT	13
BORÅS ESGE	13
SÄVE ESGP	14
ANDRA FLYGPLATSER I SVERIGE	15
UTLÄNDSKA FLYGPLATSER	15
HAVERI/INCIDENT	16
HAVERI	16
INCIDENT	16
ESGE BORÅS VIARED	18
FLYGREGLER	18
BEGRÄNSNINGAR	19
REGLER VID VINTERFLYGNING	20
FÖRENINGEN	22



Klubbhandbok Borås Ultralätt Flygklubb

ORGANISATION	22
KLUBBSTUGAN	22
TILLGÅNG	22
STUGVÄRDAR	22
FÖRSÄKRINGAR	23
STADGAR	23
FAKTASIDOR -	27
TELEFONNUMMER.....	27
BORÅS FLYGPLATS	27
<i>Borås Ultralätt Flygklubb</i>	27
<i>Borås Flygklubb</i>	27
<i>Borås segelflygklubb</i>	27
LANDVETTER FLYGPLATS	27
<i>Tornet</i>	27
<i>Ramptornet</i>	27
<i>Göteborg kontroll</i>	27
SÄVE FLYGPLATS	27
<i>Tornet</i>	27
<i>Sävebolaget (Flygplatsen)</i>	27
<i>Chalmers flygklubb</i>	27
<i>Aeroklubben</i>	27
<i>SPU – Svensk Pilotutbildning</i>	27
FLIGHT PLANNING CENTRE ARLANDA (FPC) – ÖPPET DYGNET RUNT	28
<i>Telefon för AIS/MET briefing och färdplan:</i>	28
<i>Fax för färdplaner:</i>	28
<i>Telefon för att bekräfta infaxad färdplan:</i>	28
CEFYL (FLYGRÄDDNINGSCENTRALEN)	28
BORÅS ULTRALÄTT FLYGKLUBB	28
<i>Styrelsen</i>	28
<i>CFI (Chief Flying Instructor)</i>	28
<i>CGI (Chief Ground Instructor)</i>	28
<i>Nyckelansvarig klubbstugan</i>	28
<i>Flygplansfaddrar</i>	28
<i>Medlemmar</i>	28
BILAGOR.....	29
BILAGA 1: PRE-FLIGHT CHECKLIST	29



Klubbhandbok Borås Ultralätt Flygklubb

Inledning

Borås Ultralätt Flygklubb är en ideell förening och dess uppgift är att verka för UL-flygets utveckling, att ge medlemmarna bästa möjlighet till utbildning och flygning samt verka för en god kamratanda mellan medlemmar och övriga flygklubbar. Klubben drivs genom ideella insatser av klubbens medlemmar.

Detta är en klubbhandbok för Borås Ultralätt Flygklubb, BUFK. Ambitionen är att den ska uppdateras efter hand.

Om du har egna förslag eller kommentarer, är du välkommen att förmedla dessa till styrelsen. Enklast gör du detta via e-post till info@bufk.se.

Klubbhandboken är utarbetad för att vara en samlad skrift för regler och instruktioner som är gällande i Borås Ultralätt Flygklubb. Även praktiska tips och annan nyttig information ska ingå.

Anvisningar

För att förenkla uppdateringar av adresser och telefonnummer är all sådan information samlad på www.bufk.se.

I texten hänvisas till faktasidorna genom att dubbelunderstruket typsnitt används. Exempel:

För information om xxx, se Faktasidorna



Klubbhandbok Borås Ultralätt Flygklubb

Klubbens regler

I denna klubbhandbok har vi listat de viktigaste reglerna i klubben. Vissa regler är myndighetsbestämmelser och andra är regler som klubben beslutat om. Dessa regler är till för att vi i klubben ska kunna ha en verksamhet som är till gagn för medlemmarna, och att vi ska kunna bedriva verksamheten med stort fokus på flygsäkerhet.

Om du bryter mot myndighetsbestämmelser, klubbens regler eller flygrestriktioner, kan du bli ersättningsskyldig för uppkomna skador.

En medlem kan åläggas restriktioner att flyga klubbens flygplan. Dessa flygrestriktioner kan vara omfattningsbegränsade, tidsbegränsade eller gälla tills vidare. Flygrestriktioner kan omedelbart föreläggas av följande funktioner inom klubben och företrädesvis av nedan upptagna skäl:

- Kassör (ekonomiska skäl)
- Motorflygchef (flygsäkerhetsskäl, flygdisciplinära skäl, misskötsel av klubbens material)
- CFI (flygsäkerhetsskäl, flygdisciplinära skäl)
- Lärare (flygsäkerhetsskäl, flygdisciplinära skäl)
- Ordförande (samtliga tillämpliga skäl).

Styrelsen kan på medlems begäran ompröva utdelad restriktion.

Bokning av flygplan

Bokningssystem

Boka flygplan gör du på www.myweblog.se. Användarnamn på myWebLog är 88- och ditt tresiffriga medlemsnummer. Som lösenord har du inledningsvis, samma som användarnamnet. När du loggat in byter du lämpligen till något mera privat.

Användare: **88-nnn**

Lösenord: **88-nnn**

Fyll i info om flygningens ändamål och eventuella passagerare.

Avboka tiden om du inte kan utnyttja planet!

Bokningsregler

All flygning måste vara bokad i bokningssystemet. Du får inte ta ett flygplan som är ledigt och flyga. Inte ens en sväng runt i varvet, utan att lägga in en bokning i bokningssystemet.



Klubbhandbok Borås Ultralätt Flygklubb

Om flygplanet inte tas i anspråk inom 30 minuter efter att tilldelad bokningstid börjat, förfaller din bokning. Planet är då fritt att disponera av andra.

Om du vill utnyttja en förfallen bokning, ska du kontakta den medlem som gjort bokningen för att få denna att ta bort sin bokning, så att du kan lägga in din egen bokning i systemet. Innan den ursprungliga bokningen är borttagen lägger du in din bokning som en köbokning. Använd det telefonnummer som finns uppgivet i bokningssystemet.

Det är viktigt att du avbokar vid eventuella förändringar som dåligt väder etc. eller tidigare hemkomst än beräknat. Om du avbokar en tid, är det lämpligt att du kontaktar den som har bokat planet efter dig och meddelar att du inte har för avsikt att utnyttja din bokning. Denne medlem kanske vill tidigarelägga sin flygning.

Du får boka heldag på vardagar men måste då flyga minst 1 timme. Vid bokning heldag på helgdagar gäller minsta flygtid på 2 timmar.

Önskar du boka flera dagar i följd måste **CFI** (Chief Flying Instructor), **Motorflygchef** eller **Ordföranden** i styrelsen ha godkänt detta. Namnet på den som godkänt flerdagarsbokningen skall anges i bokningen. Vill du boka flera tillfällen så får du högst ha tre aktuella bokningar samtidigt. Intentionen ska vara att du har för avsikt att flyga de tider som du bokar.



Klubbhandbok Borås Ultralätt Flygklubb

Flygning på ESGP – Säve

För att få flyga BUFK:s Sävestationerade flygplan ska du ha tillräckliga kunskaper i att flyga i kontrollerat luftrum och kontrollerade flygplatser. Du ska kontakta **CFI** för att planera för kompletteringsutbildning och orienteringsövningar som krävs för att få flyga klubbens Sävestationerade flygplan.

Kompletteringsutbildningen består av två delar.

1. En praktisk del med flygövningar i kontrollerat luftrum och kontrollerade flygplatser, radiokommunikation med flygledning samt orientering i och omkring Säve CTR. Bland annat går man då igenom var in- och utpasseringspunkterna är placerade samt rutiner för taxning på flygplatsen. Denna del av utbildningen utförs med klubbens lärare.
2. En teoridel och markdel där de regler som gäller på Säve går igenom samt allt praktiskt som man behöver kunna, såsom klubbstugans låssystem, att ta sig ut till flygplanet, tanka, rangering av flygplan mm. Denna del utförs med klubbens godkända handledare. Dessa finns angivna på klubbens hemsida

Lärare och handledare meddelar **CFI**, eller **Motorflygchef** när utbildningen är slutförd och piloten registreras som Säve-utcheckad i MyWebLog.

Varför klubbregler för få flyga BUFK:s Sävestationerade flygplan?

Sett till antalet flygplansrörelser är Säve/Göteborg City Airport Sveriges fjärde största flygplats. BUFK har ställt upp ovanstående regler för att säkerställa att klubbens piloters uppträdande är förenligt med övrig verksamhet på Säve. Detta med avsikt att piloterna ska hantera situationen med en kontrollerad flygplats med hög trafikbelastning, samt att vår verksamhet har lika höga kvalitetskrav som övrig PPL-verksamhet. Vår fortsatta närvaro på Säve är beroende av att vi sköter oss på rätt sätt gentemot flygplatsen, trafikledningen och Chalmers Flygklubb.



Godkända flygplatser

Svenska flygplatser

Du får flyga klubbens flygplan till samtliga svenska flygfält som finns publicerade i KSAB:s publikationssystem Svenska Flygfält. Kontrollera noga flygfältets blad i Svenska Flygfält vad som gäller. Om PPR råder, måste du ha tillstånd att landa, innan du startar mot fältet i fråga. Om fältet är okänt för dig, ska du kontakta någon ansvarig för flygfältet i fråga och kontrollera banförhållanden och lokala regler.

Det råder generellt förbud att landa med klubbens flygplan på alla andra flygfält än de som nämns ovan. Om du vill flyga till något annat fält än ovan nämnda, måste du kontakta **CFI** eller **Motorflygchef** och få tillstånd för att flyga till sådant flygfält. Erhållande av markägarens tillstånd samt kontroll av flygplatsens enligt ovan i samband med flygningen är här särskilt viktigt.

Svenljunga flygplats

Medlemmar kan efter kompletterande utbildning få ett generellt tillstånd att med klubbens flygplan flyga till och från Svenljunga flygplats. Denna utbildning kan för nyblivna certinnehavare tidigast påbörjas efter det att piloten erhållit 10 timmars flygtid på ultralätt flygplan efter utfärdat certifikat. Efter fullgjord utbildning införs behörigheten i MyWebLog.

Utländska flygplatser

Före flygning till utländska flygplatser måste **CFI** eller **Motorflygchef** kontaktas för att inhämta godkännande att flyga klubbens flygplan till sådan flygplats.

PC (proficiency check)

För att flyga klubbens flygplan skall en PC (Proficiency Check) utföras var 12:e månad. För piloter som har mer än 150 timmar flygtid och kontinuerligt uppfyller myndighetens krav på flygerfarenhet (12 tim och 12 starter de närmast föregående 12 månaderna) kan perioden mellan PC förlängas till 24 månader. Möjligheten till förlängd period mellan PC förfaller om pilotens behörighet går ut. Förlängd period kan åter tillämpas efter 2 st PC och 24 månader.

Kontakta **CFI** eller **flyglärare** för att utföra PC. OBS! Uppdatera förfalldatum i myWebLog när PC har utförts.



Planering av flygning

Allmänt

Om du ska flyga längre än 25 nautiska mil från flygplatsen måste du upprätta en driftfärdplan. Du måste också känna till vädret längs din planerade flygning. Du ska lämna en kopia på din färdplan i pärmen "Aktuella färdplaner" som finns i klubbrummet innan du flyger iväg. På så vis kan ett eventuellt eftersök om olyckan skulle vara framme underlättats väsentligt.

Om du planerar en flygning längre än 25 nautiska mil måste du också kontakta **CFI**, **Motorflygchef** eller **flyglärare** för att diskutera upplägget av din flygning och få lite praktiska råd och tips.

Piloter med mer än 200 timmar flygtid och som kontinuerligt upprätthåller myndighetens krav på flygerfarenhet samt utför minst 5 distansflygningar längre än 25 nautiska mil per år undantas kravet på kontakt enligt ovan.

I vissa fall kan du behöva lämna in en ATS-färdplan läs mera i AIP ENR 1.10-1

Nedan kommer lite utdrag ur LFS 2007:71 där du kan läsa om de regler som gäller för flygning med ultralätta flygplan. Om du är osäker, läs hela LFS:en eller kontakta någon erfaren pilot.

Innan flygning påbörjas skall befälhavaren inhämta och göra sig förtrogen med meteorologiska upplysningar rörande den avsedda flygningen. Vid flygning längre än 5 Nm från startflygplatsen eller utanför den kontrollzon vari startflygplatsen är belägen, skall förberedelser för flygning omfatta

- 1. granskning av aktuella väderrapporter och väderprognoser för avsedd flygsträcka eller för avsett område där flygning avses äga rum*
- 2. planering av alternativa åtgärder om flygningen på grund av väderförhållanden inte skulle kunna fullföljas som avsetts.*

Såvida inte sikt och molnbas överstiger 8 000 meter respektive 2 000 fot för avsedd distansflygning enligt VFR, skall dokumentation enligt ovan tas med.

Innan flygning påbörjas skall befälhavaren se till att

- 1. operativt underlag är aktuellt och tillämpligt såväl för planering som för genomförande av flygning. Befälhavaren skall även känna till operativa begränsningar i de luftrum och på de flygplatser där flygningen avses utföras, samt de väderminima som gäller under flygningen,*
- 2. aktuella och lämpliga kartor medförs som täcker sträckan för den planerade flygningen och för alternativa färdvägar,*



Klubbhandbok Borås Ultralätt Flygklubb

3. flygplanets bränsle- och oljeförråd är tillräckligt för den avsedda flygningen med hänsyn tagen till vindar på sträckan samt andra meteorologiska förhållanden,
4. bränsleberäkningen utgår från tillverkarens uppgifter eller baseras på uppmätt och verifierad förbrukning för flygplansindividen och avsedda flygförhållanden,
5. det finns en bränslereserv för 30 minuters flygning,
6. planeringsunderlag (driftfärdplan) utarbetas och medförs ombord vid distansflygning,
7. den förestående flygningen kan genomföras med hänsyn till prestandauppgifterna i flyghandboken, och
8. medförd last är placerad enligt anvisningarna i flyghandboken.

Distansflygning får inte påbörjas förrän meteorologiska observationer eller meteorologisk information visar att sikt och molntäckeshöjd under den planerade flygningen kommer att vara lägst 5 000 meter respektive 1 000 fot (300 meter).

Underlag

Det är du som befälhavare som är ansvarig för att du har de underlag som krävs. På klubbens hemsida kan du hitta lite tips och länkar till webbplatser, där du kan hitta underlag för din planering

Planeringsminima

Klubben har en regel som säger att det ska vara minimum 10 000 meters sikt resp. 2 000 fots molnbas på sträckan. Är du osäker kontakta **CFI**.



Åtgärder före flygning

Allmänt

Planera flygningen med stöd av dina kunskaper, Transportstyrelsens bestämmelser, informationsbladen H50P och KSAB:s Svenska flygfält. Flygning ska planeras och förberedas i god tid och med marginal för väder och tid för solnedgång.

Pre-Flight Checklist

Klubben har tagit fram en checklista som skall vara ett stöd för planeringen inför en flygning. Checklistan innehåller de punkter som ska kontrolleras samt förklaringar till dessa punkter. Dessa punkter skall gås igenom inför varje flygning. Checklistan finns inplastad i klubbbrummet på Viared samt Säve. Samt som bilaga till denna klubbhandbok.

Egen Status

Är du i form? Om du till exempel är förkyld, trött, eller stressad: AVSTÅ!

Certifikat

Giltigt certifikat? Kontrollera i certifikatet, tro duger inte.
Vilka certifikatsregler som gäller hittar du i LFS 2008:7.

Vad som är viktigt att veta, är att du under de senaste 12 månaderna måste ha utfört minst 12 starter och landningar med ultralätt flygplan, samt en sammanlagd flygtid av minst 12 timmar på någon kategori av luftfartyg. Om något av detta inte är uppfyllt, måste du kontakta **CFI** eller **flyglärare**, och göra en PC (Proficiency Check)

OBS! Uppdatera förfallodatum i myWebLog när flygcertifikatet eller medical förnyats.

Flygtrim

Om det gått mer än 90 dagar sedan senaste flygning ska du kontakta flyglärare för en avrostningsflygning.

Ska du flyga med passagerare, Så måste du utfört minst tre starter och landningar de senaste 90 dagarna.



Klubbhandbok Borås Ultralätt Flygklubb

Flygplanets status

Handlingar och tillstånd

Samtliga handlingar rörande flygplanet finns i den blå flygplanspärm som förvaras i klubbrummet på Viared respektive i briefingrummet på Säve. Dessa ska ovillkorligen kontrolleras innan varje flygning.

Gjorda anmärkningar

Kontrollera i resedagbokens gula sidor och i myWebLog om det finns några anmärkningar som ännu inte är åtgärdade. OM det finns en sådan anmärkning och du är osäker på om planet kan flygas, kontakta flygplansfadder, lärare eller Teknisk chef för att avgöra om flygplanet får flygas eller ej.

Daglig tillsyn/Tillsyn före flygning

Tillsyn ska utföras före varje flygning. Tillsynen finns beskriven i flygplanets flyghandbok. Flyghandboken finns tillgänglig i varje flygplan, i klubbrummet i Borås samt klubbens hemsida på internet. Att tillsyn är utförd anger du genom att sätta din signatur i flygplanets resedagbok i kolumnen ??? och välja rätt alternativ i myWebLog vid loggning.

Åtgärder efter flygning

Allmänt

Innan du lämnar flygplanet, kontrollera att tändning och huvudström är frånslagna, samt att eventuella nycklar är uttagna.

Vid parkering utomhus ska bromsklossar anbringas för hjulen och rodren låsas med hjälp av säkerhetsbältet. Vid längre uppställning ska flygplanet förankras.

Vid inrangering i hangar ska yttersta försiktighet iakttas, så att flygplanet ej skadas. Bromsklossar ska också anbringas.

Om flygplanet blivit nedsmutsat ska det rengöras. Ställ alltid ifrån dig flygplanet i det skick du själv helst skulle vilja motta det.

Om du lämnat ATS-färdplan till flygtrafikledningen och landningen sker på flygplats utan flygtrafikledning i funktion, **GLÖM EJ ATT MEDDELA LANDNINGEN** till närmaste ACC.

För in flygningen i resedagboken och myWebLog. Både tachometerställningen vid stopp av motorn och tiden i airborne-tid.



Klubbhandbok Borås Ultralätt Flygklubb

Tillsyn efter flygning

Då det förekommit att flygplan ställts in i hangaren efter flygning, med skador/fel utan att detta rapporteras som anmärkning, har styrelsen beslutat att efter varje flygning ska en tillsyn efter flygning utföras.

Omfattning på denna tillsyn, är i princip den samma som för daglig tillsyn med undantag för kontroll av olja och kylvätska.

Om du finner något fel vid denna tillsyn ska detta rapporteras på vanligt sätt genom att anmärkning skrivs enligt normal rutin (se nedan), och **Teknisk chef** alternativt flygplansfadder kontaktas.

Eventuell anmärkning på flygplanet

Skriv in anmärkningen i flygplanets resedagbok och på myWebLog. Skriv in på en tom rad på den vänstra sidan i bokens gula sidor. Sätt anmärkningsnumret till nästa lediga nummer. Om det inte räcker med en rad, använd flera.

Registrera anmärkningen på myWebLog också. Antingen gör man detta i samband med loggning eller separat via menyalternativet Skriv anmärkning. Välj röd (får inte flygas) eller gul (varning) anmärkning och skriv in meddelandet.

Tankning

Generellt

Våra flygplan tankas med oblyad bensin 91/96 UL. Planen får endast tankas från godkänd tankanläggning. I undantagsfall kan flygplanen tankas med 100LL. Detta gäller inte flygplanet som är stationerat på Säve. Detta flygplan får tankas med det bränsle som erbjuds på Säve, dock är det att föredra om man kan tanka flygplanet på flygplats där blyfri bensin 91/96 kan erbjudas exempelvis Viared.

All tankning ska föras in i flygplanets resedagbok. Om du tankat på annan plats än Viared skriver du lämplig flygplatskod bredvid literantalet, till exempel "GP" För Säve/ESGP. Om du tankat 100LL skriver du dessutom "LL" efter flygplatskoden

Borås ESGE

Vid tankning på Viared ska du använda det nyckelräkneverk som är avsett för det flygplan du ska flyga.



Klubbhandbok Borås Ultralätt Flygklubb

Säve ESGP

Tankinstruktion för 100LL på Säve

Även på Säve tankar vi med en egen nyckel till nyckelverket. Än så länge kan flygplatsen bara erbjuda 100 LL.

Följande procedur gäller vid tankning:

1. Nyckel till tankverket sitter på flygplanets huvudnyckelknippa. Numret är 16. Notera att det är samma sorts nyckel som till räkneverket i Borås, så kolla numret!
2. Taxa till den södra delen av tankplatsen (cisternernas södra gavelsida). Kommer du intaxande via taxibana B efter flygning, så kör du in vänster och rundar upp höger mot tankskåpet. Om du taxar från hangaren så måste du köra runt tankanläggningen medsols eftersom det är enkelriktat. Ingen radiokontakt med Säve Operation behövs för att taxa till/från tankplatsen, men taxa sakta om Ryan Air finns på plattan.
3. Öppna dörren på det högra lilla, skåpet. Den betecknas "100LL Lilla Tankningsplatsen". Vårt räkneverk är nr 16, längst ner till höger. Det är markerat SE-VGU. Starta genom att vrida nyckeln åt höger.
4. Öppna det vänstra, stora, skåpet. Säkra dörrarna i öppet läge med tvärstagen som sitter i dörrarna (det kan ju blåsa även på Säve).
5. Kontrollera att det stora räkneverket är nollat innan tankning påbörjas.
6. Dra ut och anslut jord-wiren.
7. Dra ut tankslangen.
8. Tanka.
9. Det finns en motor för att veva tillbaka tankslangen. Håll alltid pistolmunstycket i handen vid inmatning - det får inte släpa på marken. Starta genom att vrida den svarta strömställaren till vänster om slangrullen till läge "I". Obs! strax innan slangen är helt upprullad, så vrid reglaget tillbaka till "0" (för att undvika att rulla upp hand och arm också). Strömställaren går inte tillbaka till "0-läget" automatiskt.
10. Veva upp jord-wiren (manuellt).
11. Notera ställningen på det stora räkneverket. Vi fyller inte i någon tankningsjournal.



Klubbhandbok Borås Ultralätt Flygklubb

12. Nollställ tankräkneverket och stäng skåpet.
13. Ta ur nyckel och stäng även det lilla skåpet. Nu är tankningen nästan klar.
14. Fyll i antalet tankade liter i avsedd plats i flygdagboken, följt av bokstäverna LLGP. Om du mot förmodan skulle tanka LL någon annanstans, så skriv bara LL. Om du tankar 91/96UL, så skriv UL.
15. Vi får inte dra planen åt sidan mot gräset för att tillfälligt parkera där, utan i så fall ska vi dra planen mot de uppställningsplatser (plats 40–46) som är utmed gräsplanen mot den gula hangaren (inte platserna mot klubbhuset). Anledningen är att tankbilarna måste ha möjlighet köra runt tankanläggningen.

Nu var det klart!

Andra flygplatser i Sverige

Vid tankning på andra svenska flygplatser gäller att du lägger ut kostnaden för tankningen själv, och lämnar in kvitto till kassören som reglerar dina utlägg mot ditt flygkonto. Om du avser att tanka på någon flygplats, är det lämpligt att kontakta flygfältet/klubben i god tid innan för att säkerställa att det finns folk på plats för att hjälpa till med tankningen.

Utländska flygplatser

Vid tankning på utländska flygplatser gäller också att du lägger ut kostnaden för tankningen själv, och lämnar in kvitto till kassören som reglerar dina utlägg mot ditt flygkonto. Du får ersättning med det literpris som gäller på Viared vid samma tidpunkt.



Haveri/Incident

Haveri

Definitionen på haveri är:

(Accident) Olyckshändelse, som inträffar med ett luftfartyg mellan den tidpunkt då en person går ombord i avsikt att flyga och den tidpunkt då samtliga ombordvarande personer efter landning lämnat luftfartyget, och som medför

a) att ombordvarande eller person på eller utanför luftfartyget genom händelsen avlider eller får allvarlig kroppsskada eller

b) att betydande skada uppstår på luftfartyget eller egendom som inte befordrats därmed.

Svårare haveri, vid vilket någon omkommit eller allvarligt skadats, och/eller vid vilket flygplanet eller egendom på marken skadats svårt, ska omgående anmälas per telefon till SOS-alarm på telefonnummer 112.

Det är viktigt att säga att det gäller ett flyghaveri. Då förkortas sambandstiden avsevärt. ARCC (SAR) larmas direkt från SOS-alarm och alla berörda organ larmas centralt från ARCC.

Haveri eller nödlandning ska snarast anmälas till motorflygchef och klubbens styrelse. Lokal polismyndighet ska informeras om detta inte skett från SOS-alarm.

Efter haveri ska skriftlig rapport insändas till Luftfartsstyrelsen. Använd blanketten 1592-2 "Rapport om haveri/allvarligt tillbud med motordrivit luftfartyg" som finns i klubbbrummet. Kopia ska lämnas motorflygchefen.

Incident

Vid inträffad incident som inte räknas som haveri, måste en incidentrapport upprättas. Det finns ett krav på att lämna in en sådan och den som underlåter att göra detta riskerar att straffas med böter.

Incidentrapporten ska upprättas av den som var befälhavare för flygplanet vid den aktuella tidpunkten och inom 72 timmar skickas till Transportstyrelsen. Vid skolning är detta läraren, och läraren är således ansvarig att upprätta rapporten.

Detaljer finns att läsa i LFS 2007:68.



Klubbhandbok Borås Ultralätt Flygklubb

Klubben har i samråd med Luftfartsstyrelsen (som vid tillfället var tillsynsmyndighet), kommit överens om att alla rapporter inom klubben ska skickas till klubbens motorflygchef, som vidarebefordrar de rapporter som klassas rapporteringsskyldiga.

Avsikten med detta är att vi ska kunna dra erfarenheter av händelser som inträffar, och därigenom kunna förbättra våra rutiner och utbildningar. Du bidrar till klubbens säkerhetsarbete genom att rapportera incidenter stora som små. Händelsen behöver inte på något sätt ha lett till att något allvarligt inträffat.

Exempel på vad som ska rapporteras finns i i LFS 2007:68. Skriv hellre än rapport för mycket än en för lite.

Incidentrapporten ska skrivas på blanketten ASR Aviation Safety report. Denna finns i Incidentpärmerna som förvaras i klubbbrummet på Viared samt i skåpet på Säve.

Om du är osäker på om incidenten ska rapporteras eller inte? Kontakta någon i **styrelsen** som hjälper till.



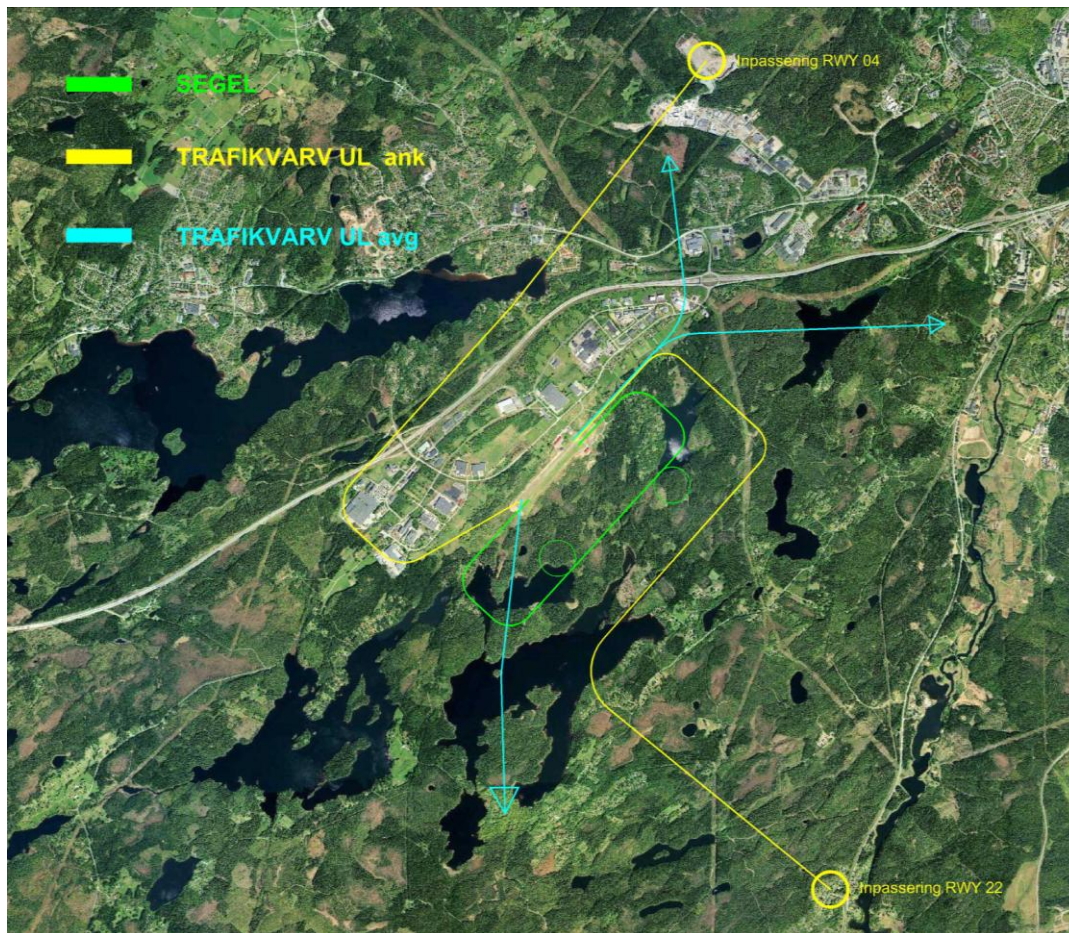
ESGE Borås Viared

Flygregler

FLYGVÄGAR

för flygsäkerhet och minsta störning/överflygning av hus

Trafikvarvshöjd 1 000 fot GND, vänstervarv. Under Göteborg TMA.



Inpassering

För landning 04: Stenbrottet (N57°44', E12°51'), norr flygplatsen.

För landning 22: Rydboholm (N57°39', E12°53'), söder flygplatsen.

Studera kartan för trafikvarv, notera nedflygningssektorer för segelflyget.

När inpasseringspunkten passeras (på trafikvarvshöjd!), ange detta och bana för landning, på 123.525.

Ska fältet passeras före angöring görs detta rakt över fältet på trafikvarvshöjd plus 500 fot, det vill säga 2 100 fot MSL och därefter sjunkande mot inpasseringspunkten till trafikvarvshöjd, därefter anslutning till trafikvarvet.



Klubbhandbok Borås Ultralätt Flygklubb

Landning

22 Final i banans riktning. Undvik överflygning av bostadshus.

04 Kort trafikvarv. Vänster bas vid Ellos. Sned final mot banbörjan för att undvika överflygning av bostadshus

OBS: turbulens innan banbörjan!

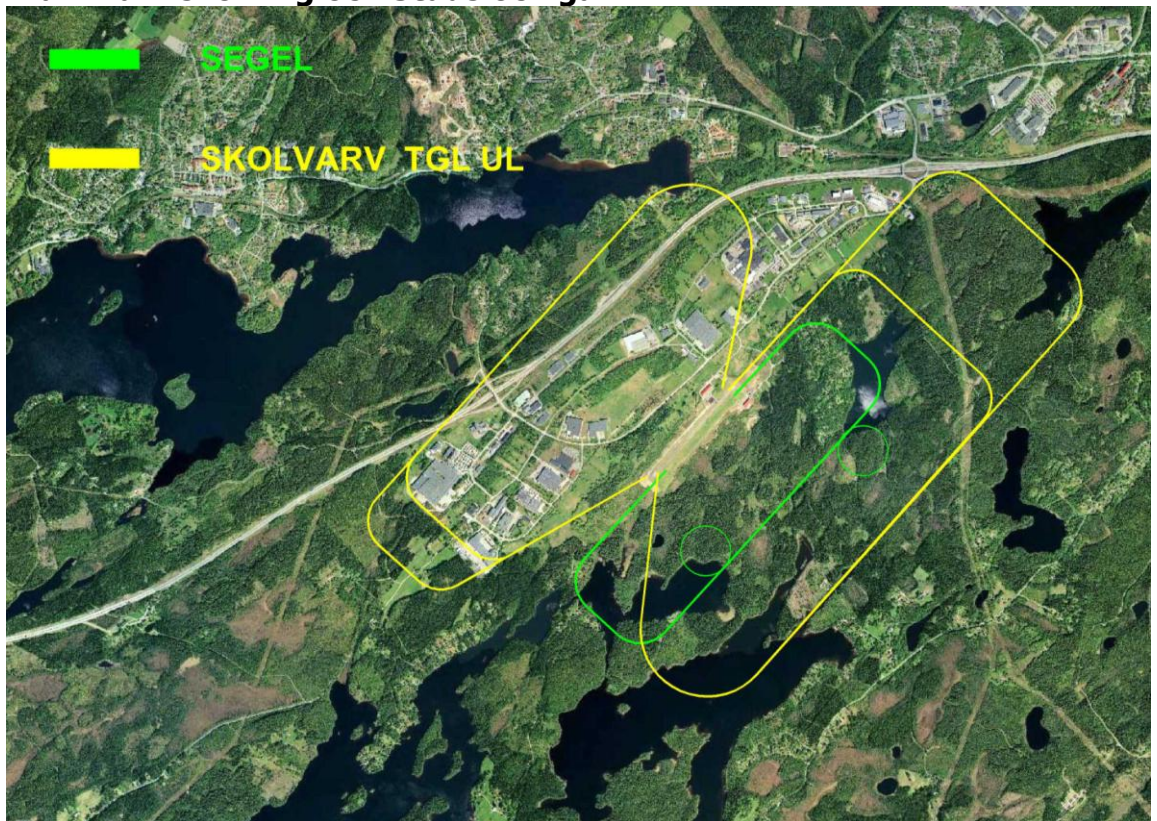
Start

22 Använd hela banan (kortfältstart), sväng vänster till kurs 180 vid säker höjd. Utflygning över vatten ger hinderfrihet. Undvik överflygning av hus.

(Alternativ: vid läglig vind höger ut. Anmäl! Sväng innan hus vid Västersjön.)

04 Flyg i banans riktning. Undvik överflygning av hus.

Trafikvarv skolning och Studs och gå.



Begränsningar

Tider

Flygning får ske:

Måndag–torsdag 07–22, fredag 07–20

Lördag, söndag och helgdagar 08–20 september–maj, 08–18 juni–augusti

Enligt Miljöskyddsnämndens beslut får vi **inte flyga** på julafton, juldagen, annandag jul, långfredagen, påskafton, pingstafton, pingstdagen, midsommarafton, samt första lördag–söndag i juli.



Klubbhandbok Borås Ultralätt Flygklubb

Regler vid vinterflygning

Vinterflygning ställer extra stora krav på förberedelserna. En rad faktorer måste beaktas särskilt.

Ta med extra kläder och utrustning så att du klarar en övernattning även om temperaturen är låg.

MET briefing. Gör en noggrann kontroll av vädret i det aktuella området.

ATS briefing. Banbeskaffenhet på aktuella fält, snöröjning, bromsverkan, snövallar etc. Driftfärdplanen ska återspegla vad du avser att göra.

Klargöring.

Motorvärmaren bör vara inkopplad i god tid (30-60 min beroende på yttertemperatur) före motorstart. Lägg gärna skynke/täcke över motorn för bättre effekt.

Avlägsna all eventuell snö eller is från flygplanet. Var mycket noga med vingor och roderytor.

Dra runt motorn för hand några varv.

Kontrollera att bromsarna inte frusit fast.

Uttaxning.

Kontrollera bromsarna. Undvik att använda bromsarna med hänsyn till frysrisk och därmed låsning (eventuell uppblåst snö kan smälta av värmeutvecklingen i bromsbeläggen. Vattnet kan sedan frysa och låsa bromsarna).

Var uppmärksam på snö- och isvallar.

Motoruppkörning.

Gör inte avkall på motorkontroll/motoruppkörning även om det är dålig bromsverkan. Gå igenom checklistan men vänta, om möjligt, med motorkontroll/motoruppkörning till uppställning på banan.

Start.

Utnyttja i första hand rodren till fullo för att bibehålla rak kurs under start. Den i förarhandboken angivna maximala sidvindskomponenten gäller för god bromsverkan. Nedanstående underlag förlänger startsträckan med följande värde:

- Vatten och slask max 2,5 cm: öka startsträckan med 20 procent per cm
- Tung (kram) snö max 5 cm: öka startsträckan med 10 procent per cm



Klubbhandbok Borås Ultralätt Flygklubb

- Pudersnö max 10 cm: öka startsträckan med 5 procent per cm

Flygning.

Flygning under isbildningsförhållande är absolut förbjudet. Om isbildning uppstår vänd omedelbart och uppsök varmare flyghöjd.

Använd förvärmning regelbundet. Även om motorn går ner i varv använd förvärmning ända tills motorn går rent igen.

Under förutsättning att isen är tillräckligt tjock, är sjöar utmärkta nödlandningsplatser.

Vid temperaturer under standard visar alltid höjdmätaren för högt värde dvs. du flyger på en lägre höjd än höjdmätaren visar. Tumregel: öka höjden med 4 procent per 10 grader Celsius under standardtemperatur om du vill kompensera. Vid flygning i kontrollerad luft måste du dock alltid flyga på det som höjdmätaren visar.

Landning.

Observera att höjdbestämmning över en obruten snöyta i samband med landning är svårt eftersom man saknar bra visuella referenser.

Dålig bromsverkan förlänger landningssträckan högst avsevärt.

Intaxning och parkering.

Undvik att bromsa mer än nödvändigt på grund av frysrisken.

Var uppmärksam på snö- och isvallar.



Klubbhandbok Borås Ultralätt Flygklubb

Föreningen

Organisation

För information om styrelsen och flygplansfaddrar, se www.bufk.se.

Klubbstugan

Tillgång

Tillgång till klubbstugan får du genom att kontakta **Nyckleansvarig**. Där får du nyckel som går till både klubbstugan och hangaren. Du får erlägga en depositionsavgift som återbetalas när du lämnar tillbaka nyckeln.

Stugvärdar

Under sommaren delar vi ansvaret med Borås Flygklubb för rutinerna på Viared flygplats. På vår lott står att ta hand om värdskapet i klubbhuset under alla helger från mitten av april till slutet av september. Under vinterhalvåret räcker det med städning någon gång under veckan. Det är ett mycket trevligt sätt att umgås och lära känna andra klubbmedlemmar och tillflygande kollegor från när och fjärran. Passa på att bjuda in vänner och bekanta och kontakter som du tror skulle vara intresserade av att flyga UL. Titta i listan när det är din tur. Listan finns i pärmen på köksbänken och på www.bufk.se.

I stugvärdens uppgifter ingår att (under vinterhalvåret utförs endast de uppgifter som avser städning och loggning):

- Vara allmänt trevlig och social mot medlemmar och gäster.
- Sköta servering, det vill säga koka kaffe och hjälpa eventuella gäster tillrätta.
- Svara i telefon, såväl för Borås Flygklubb som för BUFK. Svara med klubbnamn och ditt eget namn.
- Töm diskmaskinen vid dagens början om den är körd.
- Städa av bord och kök.
- Kör diskmaskinen vid arbetspassets slut vid behov.
- Städa klubbstugan inklusive toaletter.
- Kontrollera att dörrar och fönster är stängda och låsta när du lämnar klubbstugan om det inte finns andra medlemmar på plats, som tar över ansvaret.
- Fyll i logglista för stugvärdarna innan du lämnar uppdraget. Logglistan sitter i en gul pärm, som finns på skrivbordet i BUFK:s kontor. Fyll i datum, tid och namn när du varit närvarande. Kryssa för vad du gjort så att den som kommer efter dig vet, all städning behöver inte göras både lördag och söndag om det inte finns ett påtagligt behov.



Klubbhandbok Borås Ultralätt Flygklubb

- Hantering av sopor. I Borås kommun tillämpas sopsortering. Det innebär att hushållssopor sorteras i svarta påsar för komposterbart material och vita påsar för brännbart material. Båda dessa påstyper finns under diskbänken och rymmer cirka 10 liter. Släng alltid de små svarta påsarna i soptunnan vid infarten till plattan. I mån av plats i soptunnan kan även de små vita påsarna slängas i soptunnan. I de kärl där vi använder svarta sopsäckar ska inga matrester slängas. I de stora svarta säckarna slängs olika former av brännbart material för vidarebefordran till någon av kommunens återvinningscentraler. I de fall wellpapp eller andra former av pappersavfall ska slängas kan även detta ske i därför avsedd container på återvinningscentralen. Lusharpan ligger bäst till för oss. Kör mot centrum, ta av första avfarten på motorvägen, fortsatt parallellt med motorvägen till nästa rondell, ta höger mot före detta I15, Lusharpan ligger till vänster efter 100 meter.
- Skriv upp sådant som behöver köpas på inköpslistan på bänken i köket.

Öppettider för samtliga återvinningscentraler

	Boda	Lusharpan	Fristad	Viskafors	Dalsjöfors
Måndag	10-20	10-16	12-20	12-20	12-20
Tisdag	10-16	10-20	12-16	12-16	12-16
Onsdag	10-16	10-20	12-16	12-16	12-16
Torsdag	10-20	10-16	12-20	12-20	12-20
Fredag	10-16	10-16	stäng	stäng	stängt
Lördag	10-16	10-16	10-16	stängt	stängt
Söndag	10-16	10-16	stängt	10-16	10-16

Boda: Sjumilagatan (vid Bodavallen) 033-35 34 51

Lusharpan: Regementsgatan 22 033-35 75 44

Fristad: Intill Statoil 033-35 34 22

Viskafors: Textilvägen (bakom OKQ8) 033-35 73 24

Dalsjöfors: Ställvägen 033-35 82 61

Försäkringar

Våra försäkringar som tecknats på alla flygplan innefattar: Kaskoförsäkring, flygansvar, passageraransvar och olycksfall.

Stadgar

§ 1. Klubbens uppgifter.

Klubbens namn är Borås Ultralätt flygklubb och dess uppgift är att verka för UL-flygets utveckling, att ge medlemmarna bästa möjlighet till utbildning och



Klubbhandbok Borås Ultralätt Flygklubb

flygning samt verka för en god kamratanda mellan medlemmar och övriga flygklubbar.

§ 2. Anslutning till KSAK.

Klubben är med samtliga sina medlemmar ansluten till KSAK och följer i tillämpliga delar deras stadgar, anvisningar och beslut.

§ 3. Styrelsens sammansättning.

Klubben står under ledning av en styrelse bestående av ordförande och minst 5 ordinarie ledamöter, dessutom skall finnas minst 2 suppleanter.

Ordförande och styrelse väljs på ordinarie årsmöte. Ordförande väljs på ett år och styrelsen väljs med halva antalet för en tid av 2 år.

§ 4. Styrelsens uppgift.

Styrelsen har att leda och representera föreningen. Styrelsen utser vice ordförande, sekreterare, kassör och firmatecknare. Till sekreterare och kassör kan också personer utanför styrelsen väljas. Styrelsen förvaltar klubbens tillgångar. Styrelsen är beslutsmässig när samtliga ordinarie ledamöter kallats och hälften av ledamöterna är närvarande. Inom styrelsen gäller enkel röstövervikt och vid lika röstantal äger ordförande utslagsröst.

§5. Ordinarie årsmöte.

Ordinarie årsmöte hålls senast första söndagen i mars. Kallelse skall ske senast 1 månad före mötet.

Vid årsmötet skall följande ärenden avhandlas:

- Fråga om mötet utlysts på rätt sätt
- Fastställande av dagordning
- Fastställande av röstlängd
- Val av ordförande för mötet
- Val av sekreterare för mötet
- Val av 2 justeringsmän att jämte ordföranden justera protokollet
- Föredragning av styrelsens verksamhetsberättelse och ekonomisk redovisning
- Revisorernas rapport och utlåtande
- Fråga om ansvarsfrihet för styrelsen
- Val av ordförande för ett år
- Val av styrelse för två år
- Val av valberedning för ett år
- Val av revisorer för ett år
- Val av representant till Flygplatsföreningens styrelse och till deras årsmöte
- Fastställande av medlemsavgift för nästföljande verksamhetsår
- Förslag inlämnade av styrelsen
- Motioner från medlemmar



Klubbhandbok Borås Ultralätt Flygklubb

Motion från enskild medlem som ska behandlas på årsmöte skall vara styrelsen skriftligen tillhanda senast 1 månad före mötet.

Beslut kan endast fattas om ärendet finns upptaget på dagordningen. Föredragningslista och bilagor skall vara medlem tillhanda senast 7 dagar före årsmötet. Extra årsmöte utlyses om styrelsen eller minst 1/3 av medlemmarna så kräver.

§ 6. Revision.

Räkenskaper och förvaltning skall granskas av två på årsmötet valda revisorer. Klubbens räkenskaper skall vara revisorerna tillhanda senast 15 dagar före årsmötet.

§ 7. Rösträtt

Rösträtten skall utövas personligen och varje medlem äger en röst. Rösträtt har de medlemmar som betalat medlemsavgift. För beslut fodras enkel majoritet. Alla ärenden avgörs genom öppen röstning, så vida inte slutet röstning begärs. Vid lika röstetal gäller mötesordförandens röst som utslagsröst och vid personval och/eller slutet omröstning skall lotten avgöra. Vid beslut om klubbens upplösning gäller dock §11.

§ 8. Medlem.

Medlem kan vara enskild eller juridisk person.
Medlemskap erhålls efter erläggande av föreskriven avgift.
Medlem skall följa klubbens stadgar och beslut.
Som hedersmedlem kan styrelsen föreslå årsmötet att kalla särskilt förtjänt person. Hedersmedlem äger rätt att delta på klubbens möten, men ej utöva rösträtt. Hedersmedlem är befriad från årsavgift.
Styrelsen kan utesluta medlem som ej betalar föreskrivna avgifter eller som på annat sätt skadar klubben eller motverkar dess syften. Styrelsens beslut måste vara enhälligt, annars hänskjuts frågan till årsmötet. Styrelsen skall skriftligen underrätta medlemmen om beslutet.
Medlem har inom 15 dagar möjlighet att betala brist i avgiftsinbetalning och skriftligt till styrelsen inlämna protest mot uteslutning. Därefter skall nytt definitivt beslut tas av styrelsen gällande uteslutning.
Medlem äger under denna period ej tillträde till klubblokal eller hangar.

§ 9. Avgifter.

Medlemsavgift bestäms av årsmötet. Avgiften skall vara klubben tillhanda senast 31 Januari. Avgiften gäller från 1 januari-31 december.
Medlem som ej betalat föreskriven avgift äger ej rätt att disponera klubbens flygplan och övrig materiel.

Ny medlem lägger 1/10 av årsavgiften per återstående månad av verksamhetsåret. Övriga avgifter avseende utbildning, flyg timpriser mm. beslutas av styrelsen och skall inbetalas i förskott.



Klubbhandbok Borås Ultralätt Flygklubb

§10. Ändring av stadgar.

Ändring av föreningens stadgar kan endast ske genom beslut på två separata föreningsmöten, med minst 30 dagars mellanrum. Det ena skall vara ordinarie årsmöte. Beslut kan fattas vid minst 2/3 majoritet.

§11. Upplösning av klubben.

För beslut om upplösning av klubben fodras 2/3 majoritet på två på varandra följande ordinarie årsmöten. Det åligger den sista styrelsen att reglera klubbens skulder och fodringar och därvid hålla borgensmän och medlemmar som betalat medlemslån skadeslösa så långt det är möjligt. Styrelsen skall därefter överlämna tillgångar och dokumentation till de institutioner som bäst kan förvalta dessa och som verkar för klubbens syften. I övrigt äger medlem ej rätt till del av klubbens behållning eller egendom vid upplösning av klubben.

Om ett underskott uppstår vid upplösning av klubben, skall underskottet fördelas lika mellan medlemmar i klubben som gått i borgen för klubbens lån, betalat insats i klubbens flygplan eller deltager i båda åtagandena. Medlemsförlust kan aldrig överstiga hans borgensåtagande och återstående ej avskriven insats.

§12. Tolkning av stadgar.

Vid fråga om tolkning av dessa stadgar gäller ordförandes mening intill dess frågan avgjorts av årsmötet.

Beslut om antagande av stadgarna har skett vid: Ordinarie årsmöte 2000-03-13

Ändringar i §5 beslutades på ordinarie årsmöte 2004-03-07



Faktasidor - telefonnummer

Borås Flygplats

Borås Ultralätt Flygklubb

033-25 75 69

Borås Flygklubb

033-25 41 67

Borås segelflygklubb

033-25 43 58

Landvetter flygplats

Tornet

031-94 11 39

Ramptornet

031-94 10 92

Göteborg kontroll

031-94 11 44

Säve flygplats

Tornet

031-92 65 60

031-55 23 10

Sävebolaget (Flygplatsen)

031-92 60 60

Chalmers flygklubb

031-92 50 51

Aeroklubben

031- 92 61 00

SPU – Svensk Pilotutbildning

031-92 55 05



Klubbhandbok Borås Ultralätt Flygklubb

Flight Planning Centre Arlanda (FPC) – öppet dygnet runt

Telefon för AIS/MET briefing och färdplan:
08-7976340

Fax för färdplaner:
08-593 60 179

Telefon för att bekräfta infaxad färdplan:
08-7976340

Adress:
AIS/FPC
Box 115
190 46 Stockholm-Arlanda

E-post:
fpc@lfv.se

CEFYL (Flygräddningscentralen)

031-64 80 30 eller 031-64 80 60

Borås Ultralätt Flygklubb

Styrelsen

Klubbens hemsida www.bufk.se innehåller aktuell information styrelsen och andra funktioner i klubben.

CFI (Chief Flying Instructor)

Anders Rudsmark 0738-515392

CGI (Chief Ground Instructor)

Lennart Löfqvist 0707-968040

Nyckelansvarig klubbstugan

Ramtin Emami 0708-13 27 09

Flygplansfaddrar

Aktuell information om flygplansfaddrar finns på klubbens hemsida www.bufk.se

Medlemmar

Information om övriga medlemmar och adresser/telefonnummer finns på myWebLog.



Bilagor

Bilaga 1: Pre-flight checklist

Pre-flight checklist

Denna checklista innehåller punkter som du skall kontrollera innan flygning. Siffran framför punkten hänvisar till baksidan där du kan läsa lite mer detaljerad information.

1. Certifikat

- a. Certifikatets giltighetstid
- b. Medicinskt intyg
- c. Radiocertifikat/språkfärdighet

2. Flygtid

- a. 12 timmar senaste 12 månaderna
- b. Flugit under senaste 90 dagarna
- c. Godkänd PC senaste 12 månaderna

3. Flygplanshandlingar

- a. Flygtillstånd
- b. Försäkring
- c. Radiotillstånd

4. Teknisk status på flygplanet

- a. Senaste tillsyn 25, 50, 100 timmars
- b. Anmärkningar

5. Färdplan

- a. Driftfärdplan
- b. Ev. alternativ

6. Väder

- a. Kolla TAF, METAR
- b. Vid distansflygning ta med väderutskrifter



Klubbhandbok Borås Ultralätt Flygklubb

Tanken med en Pre-Flight Checklist är att den skall vara ett stöd för alla aktiviteter som måste utföras/kontrolleras innan man kan gå ut till flygplanet och där fortsätta med sina förberedelser enl. Checklistorna i flygplanet.

Om något är oklart eller om du är osäker kontakta Skolchef eller Motorflygchef innan du flyger. Chansa aldrig!

Nedan följer lite förklaringar till punkterna

1. Certifikat.

Enl. de nya reglerna för certifikat, består dessa numera av olika lösa "lappar". Dessa är Grundcertifikat, Medicinsk intyg och Radiocertifikat/språkfärdighet. För att få flyga måste samtliga dessa handlingar vara giltiga.

2. Flygtid

A. Du måste under de senaste 12 månaderna måste ha utfört minst 12 starter och landningar med ultralätt flygplan, samt en sammanlagd flygtid av minst 12 timmar på någon kategori av luftfartyg. Om något av detta inte är uppfyllt, måste du kontakta CFI eller flyglärare, och göra en PC (Proficiency Check)

B. Har du inte flugit på 90 dagar måste du kontakta lärare för att göra en avrostningsflygning

C. Klubben har beslutat att för att få flyga klubbens flygplan, måste alla medlemmar utföra en godkänd PC var tolfte månad. Senast 2009-12-31 skall första PC vara utförd. Kontakta CFI eller flyglärare för att utföra PC

3. Flygplanshandlingar

Dessa handlingar finns i flygplanets blå pärm som finns i klubbbrummet, eller i skåpet på Säve.

4. Teknisk status på flygplanet

Kontrollera i Resedagbokens gula sidor om det finns några anmärkningar som ännu inte är åtgärdade. OM det finns en sådan anmärkning skall det också finnas en flygplansanmärkningslapp insatt i resedagboken. På denna lapp finns angivet vem som är kontaktad om anmärkningen, samt om flygplanet får flygas eller inte. Om sådan lapp saknas måste **Teknisk chef kontaktas** för att avgöra om flygplanet får flygas eller ej.

5. Färdplan

Om du planerar en flygning längre än 25 Nm måste du kontakta CFI eller Motorflygchef, för att diskutera upplägget av din flygning och få lite praktiska råd och tips. Om ingen av dessa finns tillgängliga kan du kontakta någon av lärarna.

Du måste även upprätta en driftfärdplan. Du måste också känna till vädret längs din planerade flygning. Du skall lämna en kopia på din färdplan i pärmen "Aktuella färdplaner" som finns i klubbbrummet innan du flyger iväg.

6. Väder

Kontrollera vädret i området du tänker flyga. Du skall kontrollera TAF, METAR och låghöjdsprognos. Du hittar samtliga dessa på internet www.lfv.se/sv/LFV/Flygtrafiktjansten/FPC/AISMET.